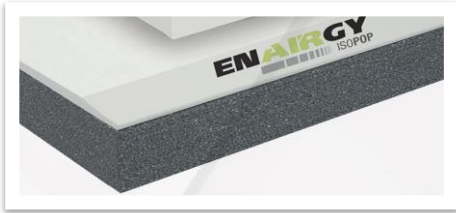


PLADUR ENAIRGY ISOPOP®



FICHA DE PRODUCTO R3,15 (13N+100)



DESCRIPCIÓN DEL PRODUCTO

Panel que proporciona un aislamiento térmico de altas prestaciones, compuesto por una placa Pladur® y una plancha de poliestireno expandido ISOPOP® adherido a su dorso.

| Pladur Enairgy Isopop® | Nivel de prestación | Tipo de Aislante | Resistencia térmica m ² K/W | Espesor Total del panel mm | Masa kg/m ² | Unidades por palet |
|------------------------|---------------------|------------------|--|----------------------------|------------------------|--------------------|
| R3,15 (13N+100) | Advanced | Isopop® 32 | 3,15 | 113 | 10,2 | 10 |

GAMA

- Este producto pertenece a la Gama PLADUR ENAIRGY ISOPOP®.
- La comparativa de características de la gama completa está disponible en el Manual Pladur®.

USO PREVISTO

- Trasdosado interior de los elementos de la envolvente vertical del edificio (fachadas, medianerías, cerramientos de patios interiores y muros de sótano).
- Trasdosado de muros o tabiques de distribución o separación dentro de un edificio.
- Los paneles con aislante Pladur Isopop® 32 están especialmente indicados para reducir el espesor del trasdosado, a igualdad de aislamiento térmico.
- Los paneles de prestación "Advanced" son adecuados para obra nueva para zonas A, B y C del CTE.
- Los paneles de prestación "Advanced" están indicados para satisfacer altas prestaciones de aislamiento térmico.

RECOMENDACIONES Y LIMITACIONES DE USO

- Las prestaciones declaradas únicamente se garantizan mediante el uso combinado de productos originales Pladur®.
- Para conseguir una mejora del consumo energético, se recomienda utilizar los paneles de la gama PLADUR ENAIRGY ISOPOP® de mayor resistencia térmica.
- Para seleccionar las prestaciones mínimas de producto que cumplen el CTE en función de la zona geográfica, consultar el Manual PLADUR ENAIRGY ISOPOP®.
- En caso de instalación en locales húmedos se recomienda utilizar la variante con placa H1.
- En caso de requerimientos especiales de resistencia superficial a impactos, se recomienda utilizar la variante con placa I.

NORMATIVA Y CALIDAD

- Panel fabricado de acuerdo a la norma EN-13950:2014
- DOP nº DCE3041 ES v3 (Isopop® 32 - Placa Pladur® N)
- Placa de yeso laminado fabricada de acuerdo a la norma EN-520:2005+A1
- Placa de yeso laminado con marca de calidad N
- Placa de yeso laminado con marca de calidad NF
- Material aislante fabricado de acuerdo a la norma EN-13163:2012+A1:2015
- Certificado ACERMI Isopop 32: 16/174/1234
- Calidad del aire interior A+



SEGURIDAD Y SALUD

- Consulte la ficha de datos de seguridad del producto para más información acerca de las recomendaciones de seguridad. Disponibles en la página www.pladur.com

DATOS TÉCNICOS DEL PRODUCTO

| Características | Valores | Uds. | Observaciones |
|--|-----------------------|------|-----------------------------|
| Ancho del panel | 1200 | mm | +0 / - 4 mm (EN 13950:2014) |
| Longitud mínima del panel | 2500 | mm | +0 / - 5 mm (EN 13950:2014) |
| Longitud máxima del panel | 3000 | mm | +0 / - 5 mm (EN 13950:2014) |
| Resistencia longitudinal del panel | > 550 | N | Placa 13 (EN 13950) |
| Resistencia transversal del panel | > 210 | N | Placa 13 (EN 13950) |
| Reacción al fuego del panel | B-s1, d0 | - | (EN 13163:2012+A1:2015) |
| Color del aislante | Gris | | Isopop® 32 |
| Conductividad (λ) del aislante | 0,032 | W/mK | Isopop® 32 |
| Reacción al fuego del aislante | E | | |
| Tipo de placa | A | | EN 520:2005+A1:2009 |
| Borde longitudinal de la placa | BA (afinado) | | EN 520:2005+A1:2009 |
| Borde transversal de la placa | BC (Cortado) | | EN 520:2005+A1:2009 |
| Color de la placa | Crema | | Placa Pladur® N |
| Espesor de placa | 12,5 | mm | Placa 13 |
| Dureza superficial | $\varnothing \leq 20$ | mm | Placa Pladur® N |

INSTALACIÓN

- Respetar en todo momento la normativa vigente aplicable en el territorio que se realice la instalación.
- La instalación del producto se debe realizar siguiendo las recomendaciones de instalación del Manual Pladur®.
- Los paneles pueden cortarse con una sierra manual o eléctrica.
- El pegado de paneles al soporte debe realizarse siempre con el mortero adhesivo MA ENAIRGY®.
- Los paneles PLADUR ENAIRGY ISOPOP® están indicados para ser acabados con la gama de pastas y cintas de juntas Pladur®.
- Las pequeñas reparaciones de daños menores pueden realizarse con mortero adhesivo MA ENAIRGY®.
- El acabado y decoración se realizará siguiendo las recomendaciones aplicables a la placa de yeso laminado Pladur®.

ALMACENAJE Y MANIPULACIÓN

- Los palés se apilarán formando pilas estables y perfectamente verticales a 3 alturas máximo.
- Mantener los paneles al resguardo de la luz solar y la lluvia.
- En el transporte mediante carretillas elevadoras, las uñas de la carretilla deberán estar abiertas al máximo.
- Apilar los paneles siempre en horizontal, sobre una superficie plana.
- Para el transporte manual se recomienda mantener los paneles en posición vertical (de canto)
- Cuando el peso del producto supere 25 kg se recomienda la manipulación entre dos personas.

PRESENTACIÓN

| | |
|-----------------------|----------------|
| Marcado en el canto | ENAIRGY |
| Marcado Frontal Palet | ENAIRGY ISOPOP |
| Presentación | Palé |
| Protección | FILM OPACO UV |

